

MOBILITY  
SERVICE.

# LEASEAUTO INLEVEREN.

Versie MSN-IP-010923 versie 1.0  
Ingangsdatum 01-09-2023



# INHOUDSOPGAVE

## 1. Inleiding

## 2. De leaseauto inleveren

## 3. Acceptabel + onacceptabel

### 3.1 Exterieur: Carrosserie en lak

### 3.2 Exterieur: Grille en bumper

### 3.3 Exterieur: Slijtage van banden en velgen

### 3.4 Exterieur: Glas en verlichting

### 3.5 Exterieur: Buitenspiegels en externe accessoires

### 3.6 Interieur: Interieur van de leaseauto



# 1. INLEIDING

Is jouw leasecontract afgelopen en lever je de lease-auto weer bij ons in? Dan zijn er een aantal zaken waar je rekening mee moet houden. In deze gids informeren wij je graag over hoe het werkt en wat je zelf alvast kunt doen om het inleveren van de lease-auto zo gemakkelijk mogelijk te maken.

## DE LEASEAUTO INLEVEREN

Denk bij het inleveren van je leaseauto ook aan de zaken die bij de leaseauto horen. Hieronder vind je een overzicht van de zaken die aanwezig dienen te zijn bij het inleveren van de leaseauto:

- Alle sleutels (het aantal sleutels waarmee jij de auto hebt ontvangen; meestal twee);
- Instructie- en onderhoudsboekje;
- Kentekenkaart;
- Reservewiel (indien van toepassing);
- Indien uw voertuig is uitgerust met een 'bandenreparatieset' dient deze in werkende staat aanwezig te zijn;
- Slotbouten (indien van toepassing);
- Mattenset;
- SD's of DVD's voor navigatiesysteem;
- Trekhaak en eventueel afneembare kogel/sleutel (indien van toepassing);
- Dakdragers (indien van toepassing);
- Laadkabel Mennekes / type 2;
- Laadkabel 230V (indien van toepassing);
- De originele wioldoppen (indien van toepassing);
- Hoedenplank/rolhoes (indien van toepassing).

Tevens is het belangrijk om jouw persoonlijke bezittingen uit de auto te halen. Denk hierbij aan de volgende zaken:

- Zonnebril(len);
- Parkeerschijf;
- Tolbadge;
- Telefoonkabels;
- Kaarten.

Mobility Service is niet aansprakelijk voor het verlies van bezittingen die in de leaseauto zijn achtergebleven na inlevering van de leaseauto.







## CONTROLEER DE LEASEAUTO OP SCHADES

Zorg dat je voorafgaand aan het inleveren van de leaseauto deze inspecteert op schade. Zo kom je niet voor verrassingen te staan en weet je precies welke schade het voertuig heeft.

### **Zorg voor een schone leaseauto**

Zorg dat de leaseauto schoon is. Dit geldt zowel voor het interieur als voor het exterieur. Niet alleen is het moeilijker om schade waar te nemen wanneer de leaseauto vies is, ook voor een niet-schone leaseauto kunnen kosten in rekening worden gebracht.

### **Controleer jouw leaseauto overdag**

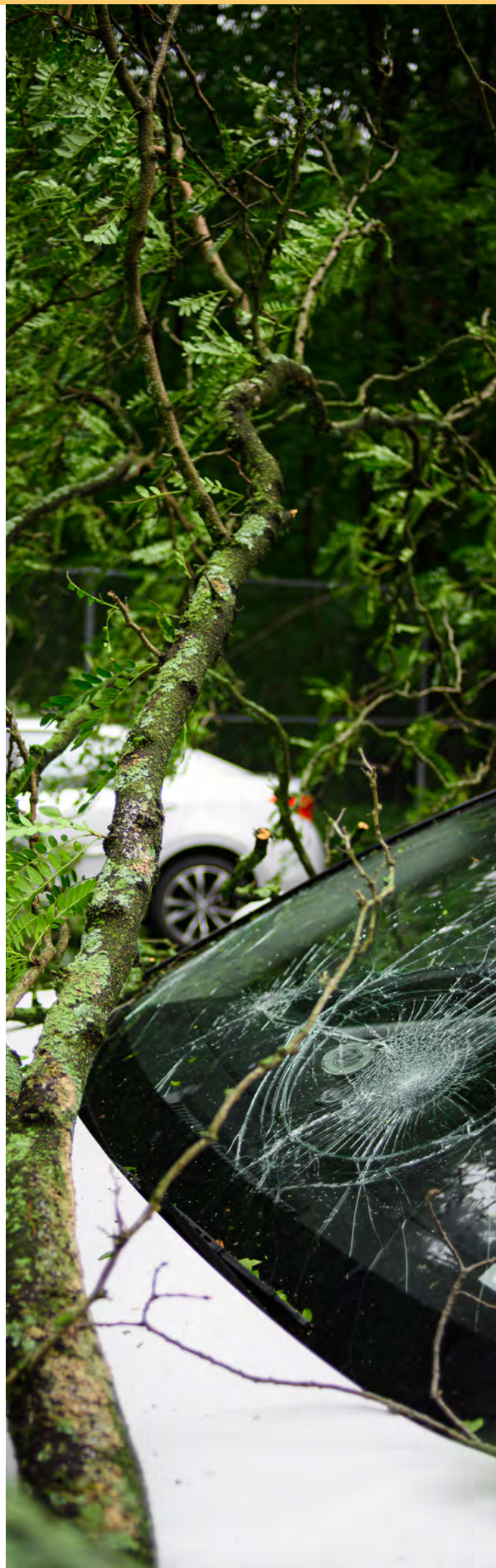
Zorg ervoor dat de leaseauto goed verlicht is bij het controleren op schade. Schaduwen op de leaseauto kunnen ervoor zorgen dat krassen en deuken minder goed zichtbaar zijn.

### **Inspecteer de leaseauto bij droog weer**

Zorg ervoor dat je de leaseauto inspecteert wanneer deze droog is. Op een nat voertuig zijn krassen en deuken moeilijker te constateren.

### **Bekijk de leaseauto vanuit verschillende hoeken**

Deuken en krassen zijn beter te constateren vanaf de zijkant dan vanaf de voorkant. Zorg er daarom voor dat je de leaseauto vanuit verschillende hoeken bekijkt en controleert.







## BEKIJK DE GEHELE LEASEAUTO

Vergeet niet om carrosseriedelen zoals het dak, de dorpels en de koplampen te controleren. Deze zijn iets minder goed zichtbaar en worden vaak per ongeluk over het hoofd gezien.

### Banden

Het wisselen van de banden voor het inleveren van de leaseauto is niet nodig. De leaseauto dient ingeleverd te worden op de banden waar hij op dat moment op staat. Het reservewiel dient, mits deze aanwezig was bij uitgifte, ook aanwezig te zijn bij inlevering. Indien de leaseauto is uitgerust met een bandenreparatieset dient deze aanwezig te zijn.

### Stickers

Zorg ervoor dat alle (reclame)stickers inclusief lijmresten van de leaseauto verwijderd zijn bij inlevering. Indien deze nog wel op de leaseauto aanwezig zijn, zal Mobility Service hiervoor kosten in rekening brengen.

### Reinigen

Zorg ervoor dat het interieur van de leaseauto vrij is van vlekken en onprettige geuren. Twijfel je over de staat van het interieur? Laat het dan reinigen door een professioneel schoonmaakbedrijf.







## DOOR WIE WORDT DE BEOORDELING GEDAAN?

Het beoordelen van jouw leaseauto zal worden gedaan door een van de schade-experts van Mobility Service. Zij bekijken of de leaseauto schoon is ingeleverd, controleren de leaseauto op eventuele schade, noteren de kilometerstand en controleren tot slot of alle zaken aanwezig zijn. Let op, bij deze inname dient de lessee altijd aanwezig te zijn. Indien de lessee hierbij niet aanwezig is, geldt de inname als bindend.

Het is tevens ook mogelijk om een statusrapport op te stellen op locatie. Dit wordt gedaan door een onafhankelijk inspectiebureau.

De schade-expert stelt een statusrapport op. In dit rapport staan de schades vermeld en de (eventuele) kosten die hieraan verbonden zijn.

### **Wat is acceptabel en wat is onacceptabel**

Om het voor jou wat duidelijker te maken wat er wordt bedoeld met 'normaal gebruik', vind je in deze gids onze richtlijnen hiervoor met voorbeelden die aangeven wat er valt onder acceptabel en onder onacceptabel.

Uiteraard is het niet mogelijk om alle soorten schades tot in de details te beschrijven; na het lezen van deze gids heb je een goed overzicht en beeld van onze minimale eisen waaraan jouw Private Lease auto moet voldoen.

Een aantal schades zijn, onafhankelijk van leeftijd en kilometrage, te allen tijde niet acceptabel. Denk hierbij aan een gebroken ruit of onderdelen die aan de leaseauto ontbreken.



## WAT ZIJN DE KOSTEN VOOR EVENTUELE REINIGING EN SCHADE?

Indien wij niet-acceptabele schade constateren of het interieur professioneel moeten laten reinigen, zijn wij genoodzaakt hiervoor kosten in rekening te brengen. De eigen bijdrage, zoals overeengekomen en vermeld in het leasecontract, wordt doorbelast als er niet-verhaalbare schade wordt geconstateerd aan de leaseauto. De hoogte van de eigen bijdrage bedraagt te allen tijde €500,- vrij van BTW (mits anders overeengekomen en vermeld in het leasecontract).

Let op, indien er rooklucht aanwezig is in de leaseauto bij inlevering, is Mobility Service gerechtigd om hiervoor kosten in rekening te brengen aan de contractant.





# EXTERIEUR

## Carrosserie en lak

### Acceptabel

---

- Krassen van maximaal 10 cm, mits deze met behulp van mechanisch polijsten verwijderd kunnen worden;
- Schuurplekken van maximaal 2 cm, mits deze met behulp van mechanisch polijsten verwijderd kunnen worden;
- Deuken die kleiner zijn dan 2 cm (maximaal twee deuken per deel, waarbij de lak intact is);
- Lichte steenslag, waarbij minder dan 25% van het carrosseriedeel is aangetast.

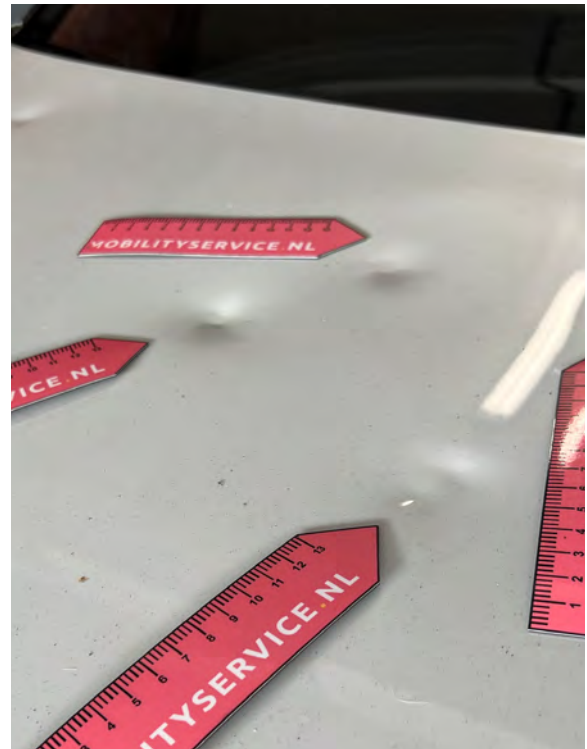




# EXTERIEUR

## Carrosserie en lak Onacceptabel

- Krassen langer dan 10 cm;
- Schuurplekken groter dan 2 cm;
- Deuken groter dan 2 cm of waarbij de lak beschadigd is;
- Meer dan twee deuken per carrosserie-deel (geldt eveneens voor hagelschade);
- Krassen, deuken of schuurplekken die door de lak heen zijn;
- Beschadigde lak door externe invloeden (inbijten van vogelpoep, hars etc.);
- Herstelwerkzaamheden die onjuist zijn uitgevoerd.



# EXTERIEUR

## Grille en bumper

### Acceptabel

---

- Krassen van maximaal 10 cm (max. diepte van 1,5 mm), mits deze met behulp van mechanisch polijsten verwijderd kunnen worden;
- Schuurplekken van maximaal 2 cm, mits deze met behulp van mechanisch polijsten verwijderd kunnen worden;
- Deuken die kleiner zijn dan 2 cm (maximaal twee deuken per deel);
- Voor ongelakte carrosseriedelen geldt: krassen en groeven van maximaal 10 cm zijn toegestaan (max. diepte van 1,5 mm);
- Voor ongelakte carrosseriedelen geldt: deuken en schuurplekken van maximaal 2 cm zijn toegestaan.



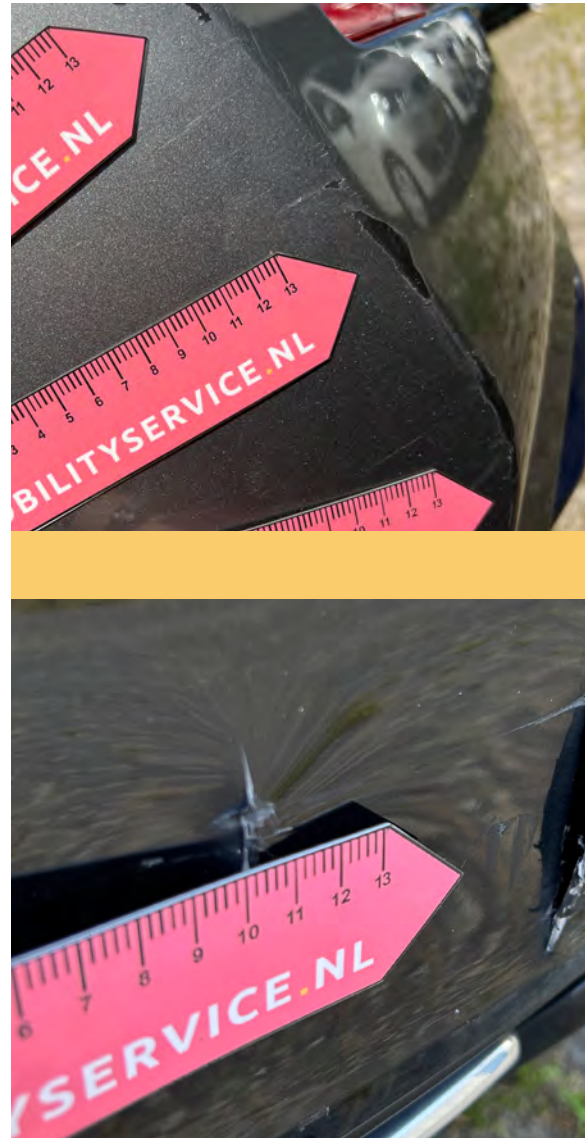


# EXTERIEUR

## Grille en bumper

### Onacceptabel

- Krassen langer dan 10 cm;
- Schuurplekken groter dan 2 cm;
- Schuurplekken en krassen die niet hersteld kunnen worden met behulp van mechanisch polijsten;
- Deuken groter dan 2 cm;
- Scheuren in carrosseriedelen;
- Meer dan twee deuken per carrosseriedeel (geldt eveneens voor hagelschade);
- Beschadigde lak door externe invloeden (inbijten van vogelpoep, hars etc.);
- Herstelwerkzaamheden die onjuist zijn uitgevoerd.



# EXTERIEUR

## Banden en velgen

### Acceptabel

- Op de velg/wieldop mag slechts één kras, schuurplek of butts zitten van maximaal 10 cm (dit geldt voor zowel de rand als het oppervlak);



### Onacceptabel

- Meer dan één kras, schuurplek of butts op de velg/wieldop (maximaal 10 cm);
- Uitstulpingen, bulten, scheuren en sneden in de band(en) (dit geldt voor zowel het loopvlak als de zijkant/wang van de band);
- Profieldiepte minder dan 1,6 mm;
- Lekke- en/of leeglopende band(en);
- Ontbrekende of kapotte wieldop(pen);
- Ontbreken van het reservewiel, bandenreparatieset en, indien van toepassing, wieldoppen;
- Gebruikte bandenreparatieset.





# EXTERIEUR

## Glas, ruiten en verlichting

### Acceptabel

- Putten en sterretjes in de ruit die te repareren zijn (niet groter dan 2 cm);
- Steenslag op verlichting waarbij het glas niet gescheurd of gebroken is;
- Kleine stickers zoals milieustickers.



### Onacceptabel

- Scheuren in verlichting, ruiten en glas;
- Steenslag die de werking van de verlichting belemmerd;
- Putten, sterretjes en scheuren in de ruit (groter dan 2 cm).



# EXTERIEUR

## Buitenspiegels en accessoires

### Acceptabel

---

- Voor spiegelkappen geldt: krassen en schuurplekken van maximaal 10 cm, mits deze met behulp van mechanisch polijsten verwijderd kunnen worden;
- Voor ongelakte spiegelkappen geldt: krassen en schuurplekken van maximaal 5 cm;
- De trekhaak en toebehoren dienen werkend en in goede staat te verkeren.

### Onacceptabel

---

- Voor spiegelkappen geldt: krassen en schuurplekken langer 10 cm, die niet met behulp van mechanisch polijsten verwijderd kunnen worden;
- Voor ongelakte spiegelkappen geldt: krassen en schuurplekken langer dan 5 cm, die niet met behulp van mechanisch polijsten verwijderd kunnen worden;
- Scheuren, vervorming of ernstige schade aan spiegels en/of spiegelkappen.







# INTERIEUR VAN DE LEASEAUTO

## Acceptabel

---

- Vlekken in het interieur die niet door professionele reinigingsapparatuur verwijderd dienen te worden;
- Gebruikerssporen zoals ingezakte stoelen, aannemelijk als gevolg van normaal gebruik en leeftijd/kilometerstand van de leaseauto.



# INTERIEUR VAN DE LEASEAUTO

## Onacceptabel

- Vlekken in het interieur die door professionele reinigingsapparatuur verwijderd dienen te worden;
- Scheuren, sneden en schuurplekken in vloermatten en bekleding van het interieur;
- Brand- en schroeiplekken in het interieur;
- Rooklucht of andere onprettige geuren die met behulp van professionele reiniging verwijderd dienen te worden.

